

แผนอัตรากำลังพนักงานจ้าง ๔ ปี

ปีงบประมาณ

พ.ศ. ๒๕๕๖ - ๒๕๕๙



องค์การบริหารส่วนตำบลมะรุ่ย
อำเภอทับปุด จังหวัดพังงา

โทรศัพท์ , โทรสาร ๐๗๖-๔๔๒๕๔๗

www.marui.go.th

คำนำ

คณะกรรมการกลางพนักงานส่วนท้องถิ่น (ก.กลาง) กำหนดให้องค์การบริหารตำบลจัดทำแผนอัตรากำลังพนักงานจ้าง ๔ ปี เป็นกรอบระยะเวลา ๔ ปี เพื่อเป็นเครื่องมือสำหรับนำไปใช้ในการกำหนดตำแหน่ง การสรรหา การใช้ การพัฒนา และการรักษาบุคลากร โดยการคาดคะเนว่าในช่วงระยะเวลา ๔ ปี ข้างหน้าจะมีการใช้ตำแหน่งใด จำนวนเท่าใด ในส่วนราชการใด

องค์การบริหารส่วนตำบลมะรุ่ย จึงได้จัดทำแผนอัตรากำลังพนักงานจ้าง ๔ ปี (พ.ศ.๒๕๕๖- พ.ศ. ๒๕๕๙) ขึ้น โดยมีการจัดระบบโครงสร้าง และระบบงานที่เหมาะสมไม่ซ้ำซ้อน เหมาะสมกับอำนาจหน้าที่ของ องค์การบริหารส่วนตำบล ตามพระราชบัญญัติสภาตำบลและองค์การบริหารส่วนตำบล พ.ศ. ๒๕๓๗ (แก้ไขเพิ่มเติมจนถึงปัจจุบัน) และพระราชบัญญัติกำหนดแผนและขั้นตอนการกระจายอำนาจให้องค์กรปกครองส่วนท้องถิ่น พ.ศ. ๒๕๔๒ เพื่อรองรับการถ่ายโอนภารกิจต่างๆ และใช้เป็นแนวทางในการจัดสรรงบประมาณด้านการบริหาร บุคคล และการบรรจุแต่งตั้งพนักงานส่วนตำบลและพนักงานจ้างตามอำนาจหน้าที่ รวมถึงใช้เป็นแนวทางการพัฒนา ให้บุคลากรมีความรู้ ความสามารถในการปฏิบัติงาน เพื่อให้องค์การบริหารส่วนตำบลมะรุ่ย มีการบริหารงานตาม ภารกิจหน้าที่ความรับผิดชอบได้บรรลุวัตถุประสงค์และเป้าหมาย เป็นไปตามนโยบายของรัฐ และความต้องการของ ประชาชนในเขตพื้นที่ได้อย่างมีประสิทธิภาพและประสิทธิผลต่อไป

องค์การบริหารส่วนตำบลมะรุ่ย

สารบัญ

<u>ลำดับ</u>	<u>เรื่อง</u>	<u>หน้า</u>
๑.	หลักการและเหตุผล	๑
๒.	วัตถุประสงค์	๒
๓.	ขอบเขตและแนวทางในการจัดทำแผนอัตรากำลังพนักงานจ้าง ๔ ปี	๓
๔.	สภาพปัญหาของพื้นที่และความต้องการของประชาชน	๔
๕.	ภารกิจอำนาจหน้าที่ขององค์การบริหารส่วนตำบล	๖
๖.	ภารกิจหลักและภารกิจรองที่องค์การบริหารส่วนตำบลจะดำเนินการ	๙
๗.	สรุปปัญหาและแนวทางในการกำหนดโครงสร้างส่วนราชการและกรอบอัตรากำลังพนักงานจ้าง ๔ ปี	๙
๘.	โครงสร้างการกำหนดส่วนราชการ	๑๐
	- โครงสร้างตามแผนอัตรากำลังพนักงานองค์การบริหารส่วนตำบล	๑๐
	- การวิเคราะห์การกำหนดตำแหน่ง	๑๑
	- กรอบอัตรากำลังพนักงานจ้าง ๔ ปี (พ.ศ.๒๕๕๖-๒๕๕๙)	๑๓
	- สรุปกรอบอัตรากำลังพนักงานจ้าง ๔ ปี (พ.ศ.๒๕๕๖-๒๕๕๙)	๑๔
๙.	ภาระค่าใช้จ่ายเกี่ยวกับอัตราค่าตอบแทน (ค่าจ้าง) และประโยชน์ตอบแทนอื่น (แยกตามส่วนราชการ)	๑๕
๑๐.	ภาระค่าใช้จ่ายเกี่ยวกับอัตราค่าตอบแทน (ค่าจ้าง) และประโยชน์ตอบแทนอื่น (รวม)	๒๐
๑๑.	แผนภูมิโครงสร้างการแบ่งส่วนราชการ	๒๓
	- โครงสร้างสำนักปลัดองค์การบริหารส่วนตำบล	๒๔
	- โครงสร้างคลัง	๒๕
	- โครงสร้างส่วนโยธา	๒๖
	- โครงสร้างส่วนการศึกษา ศาสนา และวัฒนธรรม	๒๗
๑๒.	บัญชีแสดงจัดคนลงสู่ตำแหน่งและการกำหนดเลขที่ตำแหน่งในส่วนราชการ	๒๘
๑๓.	แนวทางการพัฒนาพนักงานจ้างขององค์การบริหารส่วนตำบล	๒๙
	- รายละเอียดแผนงาน/โครงการพัฒนาพนักงานองค์การบริหารส่วนตำบลและพนักงานจ้างประจำปี พ.ศ.๒๕๕๖-๒๕๕๙	๒๙
๑๔.	ประกาศคุณธรรม จริยธรรมของพนักงานองค์การบริหารส่วนตำบล และพนักงานจ้างขององค์การบริหารส่วนตำบลมรรฐ์	๓๐

แผนอัตรากำลังพนักงานจ้าง ๔ ปี
ประจำปีงบประมาณ พ.ศ. ๒๕๕๖ - ๒๕๕๙
องค์การบริหารส่วนตำบลมะรุ่ย

.....

๑. หลักการและเหตุผล

๑.๑ ประกาศคณะกรรมการกลางข้าราชการหรือพนักงานส่วนท้องถิ่น (ก.กลาง) เรื่องมาตรฐานทั่วไปเกี่ยวกับพนักงานจ้าง ลงวันที่ ๑๒ พฤษภาคม พ.ศ. ๒๕๔๗ โดยมาตรฐานทั่วไปเกี่ยวกับพนักงานจ้างสำหรับองค์กรปกครองส่วนท้องถิ่นดังกล่าว กำหนดเพื่อเป็นการปรับปรุงแนวทางการบริหารงานบุคคลของลูกจ้าง ให้เกิดความเหมาะสมและหน้าที่ราชการขององค์กรปกครองส่วนท้องถิ่นเกิดความคล่องตัว ประสิทธิภาพ ประสิทธิผลและประโยชน์สูงสุดในการบริหารงานบุคคลขององค์กรปกครองส่วนท้องถิ่น โดยได้กำหนดให้คณะกรรมการข้าราชการหรือพนักงานส่วนท้องถิ่นนำมาตราฐานทั่วไปเกี่ยวกับพนักงานจ้างมากำหนดเป็นประกาศหลักเกณฑ์และเงื่อนไขเกี่ยวกับพนักงานจ้าง พร้อมทั้งให้องค์กรปกครองส่วนท้องถิ่นดำเนินการจัดทำกรอบอัตรากำลังพนักงานจ้าง

๑.๒ คณะกรรมการพนักงานส่วนตำบลจังหวัดพังงา (ก.อบต.จังหวัดพังงา) ในการประชุมครั้งที่ ๒/๒๕๔๗ เมื่อวันที่ ๒๕ เดือนมีนาคม ๒๕๔๗ ได้มีมติเห็นชอบกำหนดเป็นประกาศหลักเกณฑ์และเงื่อนไขเกี่ยวกับพนักงานจ้าง โดยให้มีผลบังคับใช้ตั้งแต่วันที่ ๒๖ กรกฎาคม ๒๕๔๗ เป็นต้นไป

๑.๓ คณะกรรมการกลางพนักงานส่วนตำบล (ก.กลาง) ได้มีมติเห็นชอบประกาศกำหนดมาตรฐานทั่วไปเกี่ยวกับพนักงานจ้าง โดยมีการกำหนดประเภทตำแหน่งของพนักงานจ้างและกำหนดแนวทางให้องค์การบริหารส่วนตำบล จัดทำแผนอัตรากำลังพนักงานจ้างขององค์การบริหารส่วนตำบลเพื่อเป็นกรอบในการกำหนดประเภทตำแหน่ง ชื่อตำแหน่ง ของพนักงานจ้าง ซึ่งจะต้องเสนอให้ ก.อบต.จังหวัดพิจารณาให้ความเห็นชอบ โดยได้กำหนดให้องค์การบริหารส่วนตำบลแต่งตั้งคณะทำงานจัดทำแผนอัตรากำลังพนักงานจ้าง ๔ ปี ซึ่งจะต้องวิเคราะห์อำนาจหน้าที่และภารกิจขององค์การบริหารส่วนตำบล วิเคราะห์ความต้องการกำลังคน วิเคราะห์การวางแผนการใช้กำลังคน จัดทำกรอบอัตรากำลังพนักงานจ้าง ๔ ปี ในการกำหนดประเภทตำแหน่งพนักงานจ้างขององค์การบริหารส่วนตำบลตามแผนอัตรากำลังพนักงานจ้าง ๔ ปี โดยการพิจารณากำหนดประเภทตำแหน่งพนักงานจ้างและลักษณะของงานจะต้องคำนึงถึงแผนอัตรากำลัง ๓ ปี ขององค์การบริหารส่วนตำบลประกอบด้วย

๑.๔ จากหลักการและเหตุผลดังกล่าว องค์การบริหารส่วนตำบลมะรุ่ย จึงได้จัดทำแผนอัตรากำลังพนักงานจ้าง ๔ ปี สำหรับปีงบประมาณ พ.ศ. ๒๕๕๖ - ๒๕๕๙ ขึ้น

๒. วัตถุประสงค์

๒.๑ เพื่อให้องค์การบริหารส่วนตำบลมะรุ่ย มีโครงสร้างการแบ่งงานและระบบงาน ระบบการจ้างพนักงานจ้างที่เหมาะสม ไม่ซ้ำซ้อนอันจะเป็นการประหยัดงบประมาณรายจ่ายขององค์กรปกครองส่วนท้องถิ่น

๒.๒ เพื่อให้องค์การบริหารส่วนตำบลมะรุ่ย มีการกำหนดประเภทตำแหน่งพนักงานจ้าง การจัดอัตราค่าจ้างพนักงานจ้างให้สอดคล้องกับโครงสร้างองค์กรปกครองส่วนท้องถิ่นและให้เหมาะสมกับอำนาจหน้าที่ขององค์การบริหารส่วนตำบลตามกฎหมายจัดตั้งองค์กรปกครองส่วนท้องถิ่นแต่ละประเภท และตามพระราชบัญญัติกำหนดแผนและขั้นตอนการกระจายอำนาจให้องค์กรปกครองส่วนท้องถิ่น พ.ศ. ๒๕๔๒ และกฎหมายอื่นที่เกี่ยวข้อง

๒.๓ เพื่อให้คณะกรรมการพนักงานส่วนตำบล (ก.อบต.จังหวัด) ตรวจสอบการกำหนดประเภทตำแหน่งและการสรรหาและเลือกสรรตำแหน่งพนักงานจ้างว่าถูกต้องเหมาะสมหรือไม่

๒.๔ เพื่อเป็นแนวทางในการดำเนินการวางแผนการใช้อัตรากำลัง โดยจะต้องคำนึงถึงแผนอัตรากำลัง ๓ ปี รวมถึงการพัฒนาบุคลากรขององค์การบริหารส่วนตำบลมะรุ่ยให้เหมาะสม

๒.๕ เพื่อให้องค์การบริหารส่วนตำบลมะรุ่ย สามารถวางแผนการใช้อัตรากำลังบุคลากรในองค์กรปกครองส่วนท้องถิ่น การจัดสรรงบประมาณ การสรรหาและเลือกสรรพนักงานจ้าง ในการทำสัญญาจ้างพนักงานจ้าง เพื่อให้การบริหารงานขององค์การบริหารส่วนตำบลเกิดประโยชน์ต่อประชาชน เกิดผลสัมฤทธิ์ต่อภารกิจตามอำนาจหน้าที่ มีประสิทธิภาพ มีความคุ้มค่า สามารถลดขั้นตอนการปฏิบัติงาน และมีการลดภารกิจและยุบเลิกประเภทตำแหน่งที่ไม่จำเป็น ในการปฏิบัติภารกิจสามารถตอบสนองความต้องการของประชาชนได้เป็นอย่างดี

๒.๖ เพื่อให้องค์กรปกครองส่วนท้องถิ่นมีการกำหนดตำแหน่งพนักงานจ้างที่สามารถตอบสนองการปฏิบัติงานขององค์กรปกครองส่วนท้องถิ่นที่มีความจำเป็นเร่งด่วน และสนองนโยบายรัฐบาล หรือมติคณะรัฐมนตรี หรือนโยบายขององค์การบริหารส่วนตำบล

๒.๗ เพื่อให้องค์กรปกครองส่วนท้องถิ่นดำเนินการวางแผนการใช้อัตรากำลังบุคลากรให้เหมาะสม การพัฒนาบุคลากรได้อย่างต่อเนื่องมีประสิทธิภาพ และสามารถควบคุมภาระค่าใช้จ่ายด้านการบริหารงานบุคคลขององค์กรปกครองส่วนท้องถิ่นให้เป็นไปตามที่กฎหมายกำหนด

๓. ขอบเขตและแนวทางในการจัดทำแผนอัตรากำลังพนักงานจ้าง ๔ ปี

องค์การบริหารส่วนตำบลมะรุ่ย ได้แต่งตั้งคณะกรรมการจัดทำแผนอัตรากำลังพนักงานจ้าง ๔ ปี โดยให้มีขอบเขตเนื้อหาครอบคลุมในเรื่องต่าง ๆ ดังต่อไปนี้

๓.๑ วิเคราะห์ภารกิจ อำนาจหน้าที่ความรับผิดชอบขององค์การบริหารส่วนตำบลมะรุ่ย ตามพระราชบัญญัติสภาตำบลและองค์การบริหารส่วนตำบล พ.ศ. ๒๕๓๗ และตามพระราชบัญญัติกำหนดแผนและขั้นตอนการกระจายอำนาจให้แก่องค์กรปกครองส่วนท้องถิ่น พ.ศ. ๒๕๔๒ ตลอดจนกฎหมายอื่น ให้สอดคล้องกับแผนพัฒนาเศรษฐกิจและสังคมแห่งชาติ แผนพัฒนาจังหวัด แผนพัฒนาอำเภอ แผนพัฒนาตำบล นโยบายของรัฐบาล และสภาพปัญหาขององค์การบริหารส่วนตำบลมะรุ่ย

๓.๒ นำโครงสร้างการแบ่งส่วนราชการภายในและการจัดระบบงาน เพื่อรองรับภารกิจตามอำนาจหน้าที่ความรับผิดชอบ ให้สามารถแก้ปัญหาของจังหวัดพังงา ได้อย่างมีประสิทธิภาพ

๓.๓ กำหนดความต้องการของพนักงานจ้างในองค์การบริหารส่วนตำบล โดยให้หัวหน้าส่วนราชการเข้ามามีส่วนร่วม เพื่อกำหนดความจำเป็นและความต้องการในการใช้พนักงานจ้างให้ตรงกับภารกิจอำนาจหน้าที่ที่ต้องปฏิบัติอย่างแท้จริง และต้องคำนึงถึงโครงสร้างส่วนราชการในองค์กรปกครองส่วนท้องถิ่นประกอบการกำหนดประเภทตำแหน่งพนักงานจ้าง

๓.๔ กำหนดประเภทตำแหน่งพนักงานจ้าง จำนวนตำแหน่งให้เหมาะสมกับภารกิจ อำนาจหน้าที่ความรับผิดชอบ ปริมาณงานและคุณภาพของงานให้เหมาะสมกับโครงสร้างส่วนราชการขององค์การบริหารส่วนตำบลมะรุ่ย

๓.๕ จัดทำกรอบแผนอัตรากำลังพนักงานจ้าง ๔ ปี (พ.ศ. ๒๕๕๖ – ๒๕๕๙) โดยภาระค่าใช้จ่ายด้านการบริหารงานบุคคลต้องไม่เกินร้อยละสี่สิบของงบประมาณรายจ่าย ตาม พรบ. บริหารงานบุคคลส่วนท้องถิ่น พ.ศ. ๒๕๔๒

๓.๖ ให้พนักงานจ้างทุกคน ได้รับการพัฒนาความรู้ความสามารถ อย่างน้อยปีละ ๑ ครั้ง

๔. สภาพปัญหาของพื้นที่และความต้องการของประชาชน

องค์การบริหารส่วนตำบลมะรุ่ย ได้วิเคราะห์สภาพปัญหาในเขตพื้นที่ตำบลมะรุ่ย แล้วซึ่งปรากฏผลสอดคล้องกับยุทธศาสตร์พัฒนาตำบล ดังนี้

สภาพปัญหาของเขตพื้นที่ ที่รับผิดชอบและความต้องการของประชาชน โดยแบ่งออกเป็นด้านต่าง ๆ ดังนี้

๑. ปัญหาโครงสร้างพื้นฐาน

- ๑.๑ การคมนาคมขนส่งระหว่างหมู่บ้านไม่สะดวก
- ๑.๒ ปัญหาการไม่มีโทรศัพท์พื้นฐาน
- ๑.๓ ไฟฟ้าสาธารณะไม่เพียงพอ

๒. ปัญหาการผลิต การตลาด รายได้และการมีงานทำ

- ๒.๑ การประกอบอาชีพในหมู่บ้าน
 - ปัญหาการขาดความรู้โอกาสในการประกอบอาชีพ
 - ปัญหาการขาดการรวมกลุ่มอาชีพ
- ๒.๒ ความรู้ทางด้านเทคโนโลยี การพัฒนาการเกษตร

๓. ปัญหาสาธารณสุข และการอนามัย

- ๓.๑ ปัญหาแหล่งข้อมูลข่าวสารด้านสาธารณสุข และอนามัย
- ๓.๒ ปัญหาการให้บริการสุขภาพของผู้สูงอายุ ,เด็ก ,สตรี และคนพิการ ไม่ทั่วถึง
- ๓.๓ ปัญหาการแพร่ระบาดและการป้องกันยุงลาย โรคพิษสุนัขบ้า

๔. ปัญหาน้ำกิน - น้ำใช้ เพื่อการเกษตร

- ๔.๑ การขาดแคลนน้ำสำหรับอุปโภค – บริโภคในฤดูแล้ง
- ๔.๒ ระบบประปาหมู่บ้าน ไม่เพียงพอ
- ๔.๓ ปัญหาที่มีน้ำไม่เพียงพอต่อการเกษตร

๕. ปัญหาขาดความรู้เพื่อการปรับปรุงคุณภาพชีวิต

- ๕.๑ ปัญหาการขาดแหล่งข้อมูลข่าวสาร
- ๕.๒ การขาดโอกาสในการศึกษาและการศึกษานอกระบบ

๖. ปัญหาทรัพยากรธรรมชาติ

- ๖.๑ ใช้ทรัพยากรอย่างไม่คุ้มค่า
 - ๖.๒ มีราษฎรบางส่วนทำลายทรัพยากรธรรมชาติเช่น ล่าสัตว์ป่า หาของป่า ฯลฯ
 - ๖.๓ ปัญหาคุณภาพของดิน

๗. ปัญหาการบริหาร และการจัดการขององค์การบริหารส่วนตำบล

- ๗.๑ ความเข้มแข็งขององค์กรภาคประชาชน
- ๗.๒ บุคลากรภาคปฏิบัติมีไม่เพียงพอ

ความต้องการของประชาชน

๑. ความต้องการด้านโครงสร้างพื้นฐาน

- ๑.๑ ขุดลอกคลอง, สร้างสะพาน คสล., ระบบประปา
- ๑.๒ องค์กรโทรศัพท์สาธารณะให้เพียงพอทุกหมู่บ้าน
- ๑.๓ ติดตั้งไฟฟ้าสาธารณะเพิ่มขึ้น
- ๑.๔ ถนน คสล. ถนนลาดยาง

๒. ความต้องการด้านการผลิต การตลาด รายได้ และการมีงานทำ

- ๒.๑ จัดตั้งศูนย์ข้อมูลในการผลิตทางการเกษตร
- ๒.๒ ฝึกอบรมความรู้ ด้านวิชาการ และการศึกษาดูงาน
- ๒.๓ สนับสนุนเงินทุนพร้อมอุปกรณ์
- ๒.๔ ให้ความรู้ทางด้านเทคโนโลยีที่ทันสมัย

๓. ความต้องการด้านสาธารณสุข และอนามัย

- ๓.๑ ฝึกอบรมให้ความรู้ทางโภชนาการอนามัยแม่ และเด็ก
- ๓.๒ ให้ความรู้ด้านสุขศึกษา
- ๓.๓ ให้มีการป้องกันและแก้ไขปัญหาหยาเสฟติด กำจัดยุงลายและรณรงค์โรคพิษสุนัข
- ๓.๔ ต้องการดูแลสุขภาพผู้สูงอายุ , เด็ก ,สตรี และคนพิการ สงเคราะห์ผู้สูงอายุ

๔. ความต้องการด้านน้ำกิน - น้ำใช้ เพื่อการเกษตร

- ๔.๑ ให้มีการขุดลอกคลองส่งน้ำ ขุดสระน้ำและกำจัดวัชพืช
- ๔.๒ ให้มีการขยายเขตประปาหมู่บ้านทุกหมู่บ้าน

๕. ความต้องการด้านความรู้ เพื่อการปรับปรุงคุณภาพชีวิต

- ๕.๑ ฝึกอบรมให้ความรู้ด้านอาชีพ มีศูนย์ข้อมูล ห้องสมุดชุมชน
- ๕.๒ ให้ความรู้ด้านการจัดศึกษา การศึกษานอกระบบ
- ๕.๓ ให้ความรู้เกี่ยวกับการป้องกัน และแก้ไขปัญหาหยาเสฟติดต่างๆ
- ๕.๔ ฟื้นฟูและส่งเสริมศิลปวัฒนธรรม และภูมิปัญญาท้องถิ่น

๖. ความต้องการด้านทรัพยากรธรรมชาติ

- ๖.๑ อนุรักษ์ให้ความรู้ในการไม่ปล่อยน้ำเสียลงคลอง
- ๖.๒ ฝึกอบรมจัดตั้งเยาวชนด้านการอนุรักษ์ทรัพยากรธรรมชาติและสิ่งแวดล้อม
- ๖.๓ ขุดลอกคลองที่ตื้นเขิน และกำจัดวัชพืช

๗. ความต้องการด้านการบริหาร และจัดการขององค์การบริหารส่วนตำบล

- ๗.๑ จัดประชุมประชาคมสร้างความเข้มแข็งให้กับองค์กรภาคประชาชน กลุ่มสตรี, กลุ่มอาสาอื่นๆ
- ๗.๒ จัดหาบุคลากรให้เพียงพอในการปฏิบัติงาน

๕. ภารกิจ อำนาจหน้าที่ขององค์การบริหารส่วนตำบล

การพัฒนาท้องถิ่นขององค์การบริหารส่วนตำบลมะรุ่ย นั้น เป็นการสร้างความเข้มแข็งของชุมชนในการร่วมคิด ร่วมแก้ไขปัญหา ร่วมสร้างร่วมจัดทำส่งเสริมความเข้มแข็งของชุมชน ในเขตพื้นที่ขององค์การบริหารส่วนตำบลมะรุ่ย ให้มีส่วนร่วมในการพัฒนาท้องถิ่นในทุกด้าน การพัฒนาองค์การบริหารส่วนตำบลมะรุ่ยจะสมบูรณ์ได้ จำเป็นต้องอาศัยความร่วมมือของชุมชน ในพื้นที่เกิดความตระหนักร่วมกันแก้ไขปัญหาและความเข้าใจในแนวทางแก้ไขปัญหาอย่างจริงจัง องค์การบริหารส่วนตำบลมะรุ่ยยังได้เน้นให้คนเป็นศูนย์กลางของการพัฒนาในทุกกลุ่มทุกวัยของประชากร นอกจากนั้นยังได้เน้นการส่งเสริม และสนับสนุนให้การศึกษาเด็กก่อนวัยเรียน และพัฒนาเยาวชนให้พร้อมที่จะเป็นบุคลากรที่มีคุณภาพโดยยึดกรอบแนวทางในการจัดระเบียบการศึกษา ส่วนด้านพัฒนาอาชีพนั้นจะเน้นพัฒนาเศรษฐกิจชุมชนพึ่งตนเองในท้องถิ่น และยังจัดให้ตั้งเศรษฐกิจแบบพอเพียงโดยส่วนรวม

องค์การบริหารส่วนตำบลมะรุ่ยได้ วิเคราะห์ภารกิจ อำนาจหน้าที่ขององค์การบริหารส่วนตำบลมะรุ่ย ตามพระราชบัญญัติสภาตำบลและองค์การบริหารส่วนตำบล พ.ศ. ๒๕๓๗ และตามพระราชบัญญัติกำหนดแผนและขั้นตอนการกระจายอำนาจให้องค์กรปกครองส่วนท้องถิ่น พ.ศ. ๒๕๔๒ และรวบรวมกฎหมายอื่นของ อบต. ใช้เทคนิค SWOT เข้ามาช่วยในการวิเคราะห์ ทั้งนี้เพื่อให้ทราบว่าองค์การบริหารส่วนตำบลมะรุ่ย มีอำนาจหน้าที่ที่จะเข้าไปดำเนินการแก้ไขปัญหาในเขตพื้นที่ให้ตรงกับความต้องการของประชาชนได้อย่างไร โดยวิเคราะห์จุดแข็ง จุดอ่อน โอกาส ภัยคุกคาม ในการดำเนินการตามภารกิจขององค์การบริหารส่วนตำบลมะรุ่ย กำหนดวิธีการดำเนินการตามภารกิจสอดคล้องกับแผนพัฒนาเศรษฐกิจและสังคมแห่งชาติ แผนพัฒนาจังหวัด แผนพัฒนาอำเภอ แผนพัฒนาตำบล นโยบายของรัฐบาล และนโยบายของผู้บริหารท้องถิ่น ทั้งนี้สามารถวิเคราะห์ภารกิจให้ตรงกับสภาพปัญหา โดยสามารถกำหนดแบ่งภารกิจได้ เป็น ๗ ด้าน ซึ่งภารกิจดังกล่าวถูกกำหนดอยู่ในพระราชบัญญัติสภาตำบลและองค์การบริหารส่วนตำบล พ.ศ. ๒๕๓๗ และตามพระราชบัญญัติกำหนดแผนและขั้นตอนการกระจายอำนาจให้องค์กรปกครองส่วนท้องถิ่น พ.ศ. ๒๕๔๒ ดังนี้

๕.๑ ด้านโครงสร้างพื้นฐาน มีภารกิจที่เกี่ยวข้องดังนี้

- (๑) จัดให้มีและบำรุงรักษาทางน้ำและทางบก (มาตรา ๖๗ (๑))
- (๒) ให้มีน้ำเพื่อการอุปโภค บริโภค และการเกษตร (มาตรา ๖๘ (๑))
- (๓) ให้มีและบำรุงการไฟฟ้าหรือแสงสว่างโดยวิธีอื่น (มาตรา ๖๘ (๒))
- (๔) ให้มีและบำรุงรักษาทางระบายน้ำ (มาตรา ๖๘ (๓))
- (๕) การสาธารณสุข โภชนา และการก่อสร้างอื่น ๆ (มาตรา ๑๖ (๔))
- (๖) การสาธารณสุข (มาตรา ๑๖ (๕))

๕.๒ ด้านส่งเสริมคุณภาพชีวิต มีภารกิจที่เกี่ยวข้อง ดังนี้

- (๑) ส่งเสริมการพัฒนาสตรี เด็ก เยาวชน ผู้สูงอายุ และผู้พิการ (มาตรา ๖๗(๖))
- (๒) ป้องกันโรคและระงับโรคติดต่อ (มาตรา ๖๗ (๓))
- (๓) ให้มีและบำรุงสถานที่ประชุม การกีฬา การพักผ่อนหย่อนใจและสวนสาธารณะ (มาตรา ๖๘ (๔))

- (๔) การสังคมสงเคราะห์ และการพัฒนาคุณภาพชีวิตเด็ก สตรี คนชรา และผู้ด้อยโอกาส (มาตรา ๑๖ (๑๐))
- (๕) การปรับปรุงแหล่งชุมชนแออัดและการจัดการเกี่ยวกับที่อยู่อาศัย (มาตรา ๑๖ (๒))
- (๖) การส่งเสริมประชาธิปไตย ความเสมอภาค และสิทธิเสรีภาพของประชาชน (มาตรา ๑๖(๕))
- (๗) การสาธารณสุข การอนามัยครอบครัวและการรักษาพยาบาล (มาตรา ๑๖ (๑๙))

๕.๓ ด้านการจัดระเบียบชุมชน สังคม และการรักษาความสงบเรียบร้อย มีภารกิจที่เกี่ยวข้อง ดังนี้

- (๑) การป้องกันและบรรเทาสาธารณภัย (มาตรา ๖๗ (๔))
- (๒) การคุ้มครองดูแลและรักษาทรัพย์สินอันเป็นสาธารณสมบัติของแผ่นดิน (มาตรา ๖๘ (๘))
- (๓) การผังเมือง (มาตรา ๖๘ (๑๓))
- (๔) จัดให้มีที่จอดรถ (มาตรา ๑๖ (๓))
- (๕) การรักษาความสะอาดและความเป็นระเบียบเรียบร้อยของบ้านเมือง (มาตรา ๑๖ (๑๗))
- (๖) การควบคุมอาคาร (มาตรา ๑๖ (๒๘))

๕.๔ ด้านการวางแผน การส่งเสริมการลงทุน พาณิชยกรรมและการท่องเที่ยวมีภารกิจที่เกี่ยวข้อง ดังนี้

- (๑) ส่งเสริมให้มีอุตสาหกรรมในครอบครัว (มาตรา ๖๘ (๖))
- (๒) ให้มีและส่งเสริมกลุ่มเกษตรกร และกิจการสหกรณ์ (มาตรา ๖๘ (๕))
- (๓) บำรุงและส่งเสริมการประกอบอาชีพของราษฎร (มาตรา ๖๘ (๗))
- (๔) ให้มีตลาด (มาตรา ๖๘ (๑๐))
- (๕) การท่องเที่ยว (มาตรา ๖๘ (๑๒))
- (๖) กิจการเกี่ยวกับการพาณิชย์ (มาตรา ๖๘(๑๑))
- (๗) การส่งเสริม การฝึกและประกอบอาชีพ (มาตรา ๑๖ (๖))
- (๘) การพาณิชยกรรมและการส่งเสริมการลงทุน (มาตรา ๑๖ (๗))

๕.๕ ด้านการบริหารจัดการและการอนุรักษ์ทรัพยากรธรรมชาติและสิ่งแวดล้อมมีภารกิจที่เกี่ยวข้อง ดังนี้

- (๑) คุ้มครอง ดูแล และบำรุงรักษาทรัพยากรธรรมชาติและสิ่งแวดล้อม (มาตรา ๖๗ (๗))
- (๒) รักษาความสะอาดของถนน ทางน้ำ ทางเดิน และที่สาธารณะ รวมทั้งกำจัดมูลฝอย และสิ่งปฏิกูล (มาตรา ๖๗ (๒))
- (๓) การจัดการสิ่งแวดล้อมและมลพิษต่างๆ (มาตรา ๑๗ (๑๒))

๕.๖ ด้านการศาสนา ศิลปะวัฒนธรรม จารีตประเพณี และภูมิปัญญาท้องถิ่น มีภารกิจที่เกี่ยวข้อง ดังนี้

- (๑) บำรุงรักษาศิลปะ จารีตประเพณี ภูมิปัญญาท้องถิ่น และวัฒนธรรมอันดีของท้องถิ่น (มาตรา ๖๗ (๘))
- (๒) ส่งเสริมการศึกษา ศาสนา และวัฒนธรรม (มาตรา ๖๗ (๕))
- (๓) การจัดการศึกษา (มาตรา ๑๖ (๙))

- (๔) การส่งเสริมการศึกษา จารีตประเพณี และวัฒนธรรมอันดีงามของท้องถิ่น
(มาตรา ๑๗ (๑๘))

๕.๗ ด้านการบริหารจัดการและการสนับสนุนการปฏิบัติภารกิจของส่วนราชการ และองค์กรปกครองส่วนท้องถิ่น มีภารกิจที่เกี่ยวข้อง ดังนี้

- (๑) สนับสนุนสภาพตำบลและองค์กรปกครองส่วนท้องถิ่นอื่นในการพัฒนาท้องถิ่น
(มาตรา ๔๕ (๓))
- (๒) ปฏิบัติหน้าที่อื่นตามที่ทางราชการมอบหมายโดยจัดสรรงบประมาณหรือบุคลากรให้ตามความจำเป็นและสมควร (มาตรา ๖๗ (๙))
- (๓) ส่งเสริมการมีส่วนร่วมของราษฎร ในการมีมาตรการป้องกัน (มาตรา ๑๖ (๑๖))
- (๔) การประสานและให้ความร่วมมือในการปฏิบัติหน้าที่ขององค์กรปกครองส่วนท้องถิ่น
(มาตรา ๑๗ (๓))
- (๕) การสร้างและบำรุงรักษาทางบกที่เชื่อมต่อระหว่างองค์การปกครองส่วนท้องถิ่นอื่น
(มาตรา ๑๗ (๑๖))

ภารกิจทั้ง ๗ ด้านตามที่กฎหมายกำหนดให้อำนาจองค์การบริหารส่วนตำบลสามารถจะแก้ไขปัญหาขององค์การบริหารส่วนตำบลมระบุรี ได้เป็นอย่างดี มีประสิทธิภาพและประสิทธิผล โดยคำนึงถึงความต้องการของประชาชนในเขตพื้นที่ประกอบด้วยการดำเนินการขององค์การบริหารส่วนตำบล จะต้องสอดคล้องกับแผนพัฒนาเศรษฐกิจและสังคมแห่งชาติ ๑๔ ยุทธศาสตร์การพัฒนารัฐบาลจังหวัดพังงา แผนพัฒนาจังหวัด แผนพัฒนาอำเภอ แผนพัฒนาตำบล นโยบายของรัฐบาล และนโยบายของผู้บริหารขององค์การบริหารส่วนตำบลเป็นสำคัญ

หมายเหตุ : มาตรา ๖๗,๖๘ หมายถึง พ.ร.บ.สภาตำบลและองค์การบริหารส่วนตำบล พ.ศ. ๒๕๔๓
มาตรา ๑๖,๑๗ และ ๔๕ หมายถึง พ.ร.บ.กำหนดแผนและขั้นตอนกระจายอำนาจให้แก่
องค์กรปกครองส่วนท้องถิ่น

๖. ภารกิจหลักและภารกิจรองที่องค์การบริหารส่วนตำบลจะดำเนินการ

องค์การบริหารส่วนตำบลมะรุ่ย ได้กำหนดภารกิจหลักและภารกิจรองที่จะดำเนินการตามกรอบ อัตรากำลังพนักงานจ้าง ๔ ปี ดังนี้

ภารกิจหลัก

๑. ด้านการปรับปรุงโครงสร้างพื้นฐาน
๒. ด้านการส่งเสริมคุณภาพชีวิต
๓. ด้านการจัดระเบียบชุมชน สังคม และการรักษาความสงบเรียบร้อย
๔. ด้านการอนุรักษ์ทรัพยากรธรรมชาติและสิ่งแวดล้อม
๕. ด้านการพัฒนาการเมืองและการบริหาร
๖. ด้านการส่งเสริมการศึกษา
๗. ด้านการป้องกันและบรรเทาสาธารณภัย

ภารกิจรอง

๑. การฟื้นฟูวัฒนธรรมและส่งเสริมประเพณี
๒. การสนับสนุนและส่งเสริมศักยภาพกลุ่มอาชีพ
๓. การส่งเสริมการเกษตรและการประกอบอาชีพทางการเกษตร
๔. ด้านการวางแผน การส่งเสริมการลงทุน

๗. สรุปปัญหา และแนวทางในการกำหนดโครงสร้างส่วนราชการและกรอบอัตรากำลัง

องค์การบริหารส่วนตำบลมะรุ่ย เป็นองค์การบริหารส่วนตำบลที่คณะกรรมการกลางพนักงานส่วน ตำบล (ก.อบต.) กำหนดให้เป็นองค์การบริหารส่วนตำบลขนาดกลาง โดยกำหนดโครงสร้างการแบ่งส่วนราชการ ออกเป็น ๔ ส่วน ได้แก่

๑. สำนักงานปลัดองค์การบริหารส่วนตำบล
๒. ส่วนการคลัง
๓. ส่วนโยธา
๔. ส่วนการศึกษา ศาสนา และวัฒนธรรม

ทั้งนี้ ได้กำหนดกรอบอัตรากำลังพนักงานส่วนตำบล จำนวนทั้งสิ้น ๒๑ อัตรากำลังพนักงานจ้างตาม ภารกิจจำนวนทั้งสิ้น ๑๕ อัตรากำลังพนักงานจ้างทั่วไปจำนวนทั้งสิ้น ๖ อัตรากำลัง แต่เนื่องจากที่ผ่านมาองค์การบริหาร ส่วนตำบลมะรุ่ยมีภารกิจและปริมาณงานที่เพิ่มมากขึ้นจำนวนมาก และจำนวนบุคลากรที่มีอยู่ไม่เพียงพอต่อการปฏิบัติ ภารกิจให้สำเร็จลุล่วงได้อย่างมีประสิทธิภาพและประสิทธิผล องค์การบริหารส่วนตำบลมะรุ่ย จึงมีความจำเป็นต้องขอ กำหนดตำแหน่งพนักงานจ้างขึ้นใหม่เพื่อรองรับปริมาณงานที่เพิ่มมากขึ้นและแก้ไขปัญหาการบริหารงานภายใน องค์การบริหารส่วนตำบลมะรุ่ยต่อไป

๘. โครงสร้างการกำหนดส่วนราชการ

๘.๑ โครงสร้าง

จากการที่องค์การบริหารส่วนตำบล ได้กำหนดภารกิจหลักและภารกิจรองที่จะดำเนินการดังกล่าว โดยองค์การบริหารส่วนตำบล กำหนดตำแหน่งของพนักงานส่วนตำบลให้ตรงกับภารกิจดังกล่าว และในระยะแรกการกำหนดโครงสร้างส่วนราชการที่จะรองรับการดำเนินการตามภารกิจนั้น อาจกำหนดเป็นภารกิจอยู่ในงาน หรือกำหนดเป็นฝ่าย และในระยะต่อไป เมื่อมีการดำเนินการตามภารกิจนั้น และองค์การบริหารส่วนตำบลพิจารณาเห็นว่า ภารกิจนั้นมีปริมาณงานมากพอที่จะพิจารณาตั้งเป็นส่วนต่อไป ดังนี้

โครงสร้างตามแผนอัตรากำลังเดิม (๒๕๕๒ - ๒๕๕๕)	โครงสร้างตามแผนอัตรากำลังปัจจุบัน (๒๕๕๖ - ๒๕๕๙)	หมายเหตุ
<p>๑. สำนักงานปลัด</p> <p>๒. ส่วนการคลัง</p>	<p>๑. สำนักงานปลัด</p> <p>๑.๑ งานบริหารงานทั่วไป ๑.๒ งานนโยบายและแผน ๑.๓ งานป้องกันและบรรเทาสาธารณภัย ๑.๔ งานสาธารณสุขและสิ่งแวดล้อม</p> <p>๒. ส่วนการคลัง</p> <p>๒.๑ งานการเงิน ๒.๒ งานบัญชี ๒.๓ งานพัฒนาและจัดเก็บรายได้ ๒.๔ งานทะเบียนทรัพย์สินและพัสดุ</p>	
โครงสร้างตามแผนอัตรากำลังปัจจุบัน	โครงสร้างตามแผนอัตรากำลังใหม่	หมายเหตุ
<p>๓. ส่วนโยธา</p> <p>๔. ส่วนการศึกษา ศาสนา วัฒนธรรม</p>	<p>๓. ส่วนโยธา</p> <p>๓.๑ งานก่อสร้าง ๓.๒ งานออกแบบและควบคุมอาคาร</p> <p>๔. ส่วนการศึกษา ศาสนา วัฒนธรรม</p> <p>๔.๑ งานบริหารการศึกษา ๔.๒ งานส่งเสริมการศึกษา ศาสนา และวัฒนธรรม</p>	

๘.๒ การวิเคราะห์การกำหนดตำแหน่ง

องค์การบริหารส่วนตำบลมะรุ่ย ได้วิเคราะห์ภารกิจหลักและภารกิจรอง ปริมาณงาน รวมทั้งโครงสร้างการกำหนดส่วนราชการ เพื่อประมาณการใช้อัตรากำลังของพนักงานจ้างในอนาคตในระยะเวลา ๔ ปีต่อไปข้างหน้า ว่าจะมีการใช้อัตรากำลังพนักงานจ้างจำนวนเท่าใด จึงจะเหมาะสมกับภารกิจและปริมาณงานและความคุ้มค่าต่อการใช้จ่ายงบประมาณขององค์กรปกครองส่วนท้องถิ่น ทั้งนี้ เพื่อให้การบริหารงานเป็นไปอย่างมีประสิทธิภาพ ประสิทธิผลและประโยชน์ต่อองค์กรปกครองส่วนท้องถิ่นเป็นไปอย่างมีคุณภาพจึงกำหนดตำแหน่งพนักงานจ้างในกรอบอัตรากำลังพนักงานจ้าง ๔ ปี ในแต่ละส่วนราชการต่าง ๆ ดังต่อไปนี้

๑. สำนักงานปลัดองค์การบริหารส่วนตำบล

พนักงานจ้างตามภารกิจประเภทผู้มีคุณวุฒิ

๑.๑ ผู้ช่วยเจ้าหน้าที่ธุรการ จำนวน ๑ อัตรา

๑.๒ ผู้ช่วยนักพัฒนาชุมชน จำนวน ๑ อัตรา

พนักงานจ้างตามภารกิจประเภทผู้มีทักษะ

๑.๓ พนักงานขับรถยนต์ส่วนบุคคล จำนวน ๑ อัตรา

๑.๔ พนักงานขับรถบรรทุกน้ำ จำนวน ๑ อัตรา

พนักงานจ้างทั่วไป

๑.๕ ยาม จำนวน ๑ อัตรา

๑.๖ นักการภารโรง จำนวน ๑ อัตรา

๑.๗ คนงานประจำรถบรรทุกน้ำ จำนวน ๑ อัตรา

๑.๘ คนงานทั่วไป จำนวน ๑ อัตรา

รวมพนักงานจ้างสำนักงานปลัดฯ จำนวน ๘ อัตรา

๒. ส่วนการคลัง

พนักงานจ้างตามภารกิจประเภทผู้มีคุณวุฒิ

๒.๑ ผู้ช่วยเจ้าหน้าที่จัดเก็บรายได้ จำนวน ๑ อัตรา

๒.๒ ผู้ช่วยเจ้าหน้าที่พัสดุ จำนวน ๑ อัตรา

๒.๓ ผู้ช่วยเจ้าหน้าที่การเงินและบัญชี จำนวน ๑ อัตรา

รวมพนักงานจ้างส่วนการคลัง จำนวน ๓ อัตรา

๓. ส่วนโยธา

พนักงานจ้างตามภารกิจประเภทผู้มีคุณวุฒิ

๓.๑ ผู้ช่วยช่างโยธา จำนวน ๑ อัตรา

๓.๒ ผู้ช่วยช่างไฟฟ้า จำนวน ๑ อัตรา

พนักงานจ้างตามภารกิจประเภทผู้มีทักษะ

๓.๒ พนักงานขับรถบรรทุกขยะ จำนวน ๑ อัตรา

๓.๓ ผู้ช่วยเจ้าหน้าที่ผลิตน้ำประปา จำนวน ๒ อัตรา

พนักงานจ้างทั่วไป	
๓.๔ ผู้ช่วยเจ้าหน้าที่ผลิตน้ำประปา	จำนวน ๑ อัตรา
๓.๕ คนงานประจำรถบรรทุกขยะ	จำนวน ๒ อัตรา
รวมพนักงานจ้างส่วนโยธา	จำนวน ๘ อัตรา
๔. <u>ส่วนการศึกษา ศาสนา และวัฒนธรรม</u>	
พนักงานจ้างตามภารกิจประเภทผู้มีคุณวุฒิ	
๔.๑ ผู้ช่วยสันทนากการ	จำนวน ๑ อัตรา
๔.๒ ผู้ดูแลเด็ก	จำนวน ๕ อัตรา
พนักงานจ้างทั่วไป	
๔.๓ ผู้ดูแลเด็ก	จำนวน ๑ อัตรา
รวมพนักงานจ้างส่วนการศึกษา ศาสนา และวัฒนธรรม	จำนวน ๗ อัตรา

กรอบอัตรากำลังพนักงานจ้าง ๔ ปี ระหว่างปี พ.ศ. ๒๕๕๖ - ๒๕๕๙
องค์การบริหารส่วนตำบลมะรุ่ย อำเภอทับปุด จังหวัดพังงา

ที่	ส่วนราชการ	กรอบ อัตรากำลังเดิม	อัตรากำลังที่คาดว่าจะต้องใช้ในช่วง ระยะเวลา ๔ ปี ข้างหน้า				เพิ่ม / ลด				หมายเหตุ
			๒๕๕๖	๒๕๕๗	๒๕๕๘	๒๕๕๙	๒๕๕๖	๒๕๕๗	๒๕๕๘	๒๕๕๙	
สำนักงานปลัด											
พนักงานจ้างตามภารกิจประเภทผู้มีคุณวุฒิ											
๑.	ผู้ช่วยเจ้าหน้าที่ธุรการ	๑	๑	๑	๑	๑	-	-	-	-	
๒.	ผู้ช่วยนักพัฒนาชุมชน	๑	๑	๑	๑	๑	-	-	-	-	
พนักงานจ้างตามภารกิจประเภทผู้มีทักษะ											
๓.	พนักงานขับรถยนต์ส่วนกลาง	๑	๑	๑	๑	๑	-	-	-	-	
๔.	พนักงานขับรถบรรทุกน้ำ	๑	๑	๑	๑	๑	-	-	-	-	
พนักงานจ้างทั่วไป											
๕.	ยาม	๑	๑	๑	๑	๑	-	-	-	-	
๖.	นักการภารโรง	๑	๑	๑	๑	๑	-	-	-	-	
๗.	คนงานประจำรถบรรทุกน้ำ	๑	๑	๑	๑	๑	-	-	-	-	
๘.	คนงานทั่วไป	-	๑	๑	๑	๑	+๑	-	-	-	
	รวม	๗	๘	๘	๘	๘	+๑	-	-	-	
ส่วนการคลัง											
พนักงานจ้างตามภารกิจประเภทผู้มีคุณวุฒิ											
๙.	ผู้ช่วยเจ้าหน้าที่จัดเก็บรายได้	๑	๑	๑	๑	๑	-	-	-	-	
๑๐.	ผู้ช่วยเจ้าหน้าที่พัสดุ	๑	๑	๑	๑	๑	-	-	-	-	
๑๑.	ผู้ช่วยเจ้าหน้าที่การเงินและบัญชี	๑	๑	๑	๑	๑	-	-	-	-	
	รวม	๓	๓	๓	๓	๓	-	-	-	-	
ส่วนโยธา											
พนักงานจ้างตามภารกิจประเภทผู้มีคุณวุฒิ											
๑๒.	ผู้ช่วยช่างโยธา	๑	๑	๑	๑	๑	-	-	-	-	
๑๓.	ผู้ช่วยช่างไฟฟ้า	-	๑	๑	๑	๑	+๑	-	-	-	
๑๔.	พนักงานขับรถบรรทุกขยะ	-	๑	๑	๑	๑	+๑	-	-	-	
๑๕.	ผู้ช่วยเจ้าหน้าที่ผลิตน้ำประปา	๒	๒	๒	๒	๒	-	-	-	-	
พนักงานจ้างทั่วไป											
๑๖.	ผู้ช่วยเจ้าหน้าที่ผลิตน้ำประปา	๑	๑	๑	๑	๑	-	-	-	-	
๑๗.	คนงานประจำรถบรรทุกขยะ	๒	๒	๒	๒	๒	-	-	-	-	
	รวม	๖	๘	๘	๘	๘	+๒	-	-	-	
ส่วนการศึกษา ศาสนา และวัฒนธรรม											
พนักงานจ้างตามภารกิจประเภทผู้มีคุณวุฒิ											
๑๘.	ผู้ช่วยสันทนการ	๑	๑	๑	๑	๑	-	-	-	-	
๑๙.	ผู้ดูแลเด็ก	๔	๕	๕	๕	๕	+๑	-	-	-	
พนักงานจ้างทั่วไป											
๒๐.	ผู้ดูแลเด็ก	-	๑	๑	๑	๑	+๑	-	-	-	
	รวม	๕	๗	๗	๗	๗	+๒	-	-	-	
	รวมทั้งสิ้น	๒๑	๒๖	๒๖	๒๖	๒๖	+๕	-	-	-	

กรอบอัตรากำลังพนักงานจ้าง ๔ ปี ระหว่างปี พ.ศ. ๒๕๕๖ - ๒๕๕๙
องค์การบริหารส่วนตำบลมะรุ่ย อำเภอทับปุด จังหวัดพังงา

ที่	ส่วนราชการ	กรอบ อัตรา กำลังเดิม	อัตราตำแหน่งที่คาดว่าจะต้องใช้ ในช่วงระยะเวลา ๔ ปี ข้างหน้า				เพิ่ม / ลด				หมายเหตุ
			๒๕๕๖	๒๕๕๗	๒๕๕๘	๒๕๕๙	๒๕๕๖	๒๕๕๗	๒๕๕๘	๒๕๕๙	
๑.	สำนักงานปลัดฯ	๗	๘	๘	๘	๘	+๑	-	-	-	
๒.	ส่วนการคลัง	๓	๓	๓	๓	๓	-	-	-	-	
๓.	ส่วนโยธา	๖	๘	๘	๘	๘	+๒	-	-	-	
๔.	ส่วนการศึกษา ศาสนาและวัฒนธรรม	๕	๗	๗	๗	๗	+๒	-	-	-	
รวม		๒๑	๒๖	๒๖	๒๖	๒๖	+๕	-	-	-	

๙. ภาวะค่าใช้จ่ายเกี่ยวกับอัตราค่าตอบแทน(ค่าจ้าง) และประโยชน์ตอบแทนอื่น(แยกตามส่วนราชการ)

๑. สำนักงานปลัด องค์การบริหารส่วนตำบลมะรุ่ย มีอัตรากำลังพนักงานจ้าง จำนวน ๗ ตำแหน่ง ๗ อัตรา ดังนี้

ที่	ตำแหน่ง	จำนวน (คน)	อัตรา ค่าตอบแทน	รวม (บาท)	ขั้นที่เพิ่มในแต่ละปี			
					๒๕๕๖	๒๕๕๗	๒๕๕๘	๒๕๕๙
๑.	ผู้ช่วยเจ้าหน้าที่ธุรการ	๑	๙,๐๐๐	๑๐๘,๐๐๐	๒๙,๖๔๐	๖,๔๘๐	๖,๙๖๐	๗,๓๒๐
๒.	ผู้ช่วยนักพัฒนาชุมชน	๑	๑๕,๐๐๐	๑๘๐,๐๐๐	๗๙,๙๒๐	๑๐,๘๐๐	๑๑,๕๒๐	๑๒,๒๔๐
๓.	พนักงานขับรถยนต์ ส่วนกลาง	๑	๙,๐๐๐	๑๐๘,๐๐๐	๓๒,๗๖๐	๖,๔๘๐	๖,๙๖๐	๗,๓๒๐
๔.	พนักงานขับรถบรรทุกน้ำ	๑	๙,๐๐๐	๑๐๘,๐๐๐	๓๕,๔๐๐	๖,๔๘๐	๖,๙๖๐	๗,๓๒๐
๕.	ยาม	๑	๙,๐๐๐	๑๐๘,๐๐๐	๔๓,๙๒๐	-	-	-
๖.	นักการภารโรง	๑	๙,๐๐๐	๑๐๘,๐๐๐	๔๓,๙๒๐	-	-	-
๗.	คนงานประจำรถบรรทุก น้ำ	๑	๙,๐๐๐	๑๐๘,๐๐๐	๔๓,๙๒๐	-	-	-

๑.๑. ปี ๒๕๕๖ มีความต้องการกำหนดตำแหน่งพนักงานจ้าง เพิ่มขึ้น ๑ ตำแหน่ง ๑ อัตรา ดังนี้

ที่	ตำแหน่ง	จำนวน (คน)	อัตรา ค่าตอบแทน	รวม (บาท)	ขั้นที่เพิ่มในแต่ละปี		
					๒๕๕๗	๒๕๕๘	๒๕๕๙
๑.	คนงานทั่วไป	๑		-	-	-	-

๑.๒ ปี ๒๕๕๗ มีความต้องการกำหนดตำแหน่งพนักงานจ้าง เพิ่มขึ้น - ตำแหน่ง - อัตรา ดังนี้

ที่	ตำแหน่ง	จำนวน (คน)	อัตรา ค่าตอบแทน	รวม (บาท)	ขั้นที่เพิ่มในแต่ละปี		
					๒๕๕๗	๒๕๕๘	๒๕๕๙
๑.	-	-	-	-	-	-	-

๑.๓. ปี ๒๕๕๘ มีความต้องการกำหนดตำแหน่งพนักงานจ้าง เพิ่มขึ้น - ตำแหน่ง - อัตรา ดังนี้

ที่	ตำแหน่ง	จำนวน (คน)	อัตรา ค่าตอบแทน	รวม (บาท)	ขั้นที่เพิ่มในแต่ละปี		
					๒๕๕๗	๒๕๕๘	๒๕๕๙
๑.	-	-	-	-	-	-	-

๑.๔. ปี ๒๕๕๙ มีความต้องการกำหนดตำแหน่งพนักงานจ้าง เพิ่มขึ้น - ตำแหน่ง - อัตรา ดังนี้

ที่	ตำแหน่ง	จำนวน (คน)	อัตรา ค่าตอบแทน	รวม (บาท)	ขั้นที่เพิ่มในแต่ละปี		
					๒๕๕๗	๒๕๕๘	๒๕๕๙
๑.	-	-	-	-	-	-	-

๑.๕ ตั้งงบประมาณรายจ่ายประจำปี ดังนี้

ที่	ปี ๒๕๕๖	ปี ๒๕๕๗	ปี ๒๕๕๘	ปี ๒๕๕๙
๑	๑๙,๐๐๐,๐๐๐	๒๐,๙๐๐,๐๐๐	๒๒,๙๙๐,๐๐๐	๒๕,๒๘๙,๐๐๐

๒. ส่วนการคลัง องค์การบริหารส่วนตำบลมะรุ่ย มีอัตรากำลังพนักงานจ้างจำนวน ๓ ตำแหน่ง ๓ อัตรา ดังนี้

ที่	ตำแหน่ง	จำนวน (คน)	อัตรา ค่าตอบแทน	รวม (บาท)	ขั้นที่เพิ่มในแต่ละปี			
					๒๕๕๖	๒๕๕๗	๒๕๕๘	๒๕๕๙
๑.	ผู้ช่วยเจ้าหน้าที่จัดเก็บรายได้	๑	๙,๑๔๐	๑๐๙,๖๘๐	๖,๖๐๐	๗,๐๘๐	๗,๔๔๐	๗,๙๒๐
๒.	ผู้ช่วยเจ้าหน้าที่พัสดุ	๑	๙,๐๐๐	๑๐๘,๐๐๐	๒๓,๔๐๐	๖,๔๘๐	๖,๙๖๐	๗,๓๒๐
๓.	ผู้ช่วยเจ้าหน้าที่การเงินและบัญชี	๑	๙,๑๔๐	๑๐๙,๖๘๐	๖,๖๐๐	๗,๐๘๐	๗,๔๔๐	๗,๙๒๐

๒.๑. ปี ๒๕๕๖ มีความต้องการกำหนดตำแหน่งพนักงานจ้าง เพิ่มขึ้น - ตำแหน่ง - อัตรา ดังนี้

ที่	ตำแหน่ง	จำนวน (คน)	อัตรา ค่าตอบแทน	รวม (บาท)	ขั้นที่เพิ่มในแต่ละปี		
					๒๕๕๗	๒๕๕๘	๒๕๕๙
๑.	-	-	-	-	-	-	

๒.๒ ปี ๒๕๕๗ มีความต้องการกำหนดตำแหน่งพนักงานจ้าง เพิ่มขึ้น - ตำแหน่ง - อัตรา ดังนี้

ที่	ตำแหน่ง	จำนวน (คน)	อัตรา ค่าตอบแทน	รวม (บาท)	ขั้นที่เพิ่มในแต่ละปี		
					๒๕๕๗	๒๕๕๘	๒๕๕๙
๑.	-	-	-	-	-	-	

๒.๓. ปี ๒๕๕๘ มีความต้องการกำหนดตำแหน่งพนักงานจ้าง เพิ่มขึ้น - ตำแหน่ง - อัตรา ดังนี้

ที่	ตำแหน่ง	จำนวน (คน)	อัตรา ค่าตอบแทน	รวม (บาท)	ขั้นที่เพิ่มในแต่ละปี		
					๒๕๕๗	๒๕๕๘	๒๕๕๙
๑.	-	-	-	-	-	-	-

๒.๔ ปี ๒๕๕๙ มีความต้องการกำหนดตำแหน่งพนักงานจ้าง เพิ่มขึ้น - ตำแหน่ง - อัตรา ดังนี้

ที่	ตำแหน่ง	จำนวน (คน)	อัตรา ค่าตอบแทน	รวม (บาท)	ขั้นที่เพิ่มในแต่ละปี		
					๒๕๕๗	๒๕๕๘	๒๕๕๙
๑.	-	-	-	-	-	-	-

๒.๕ ตั้งงบประมาณรายจ่ายประจำปี ดังนี้

ที่	ปี ๒๕๕๖	ปี ๒๕๕๗	ปี ๒๕๕๘	ปี ๒๕๕๙
๑	๑๙,๐๐๐,๐๐๐	๒๐,๙๐๐,๐๐๐	๒๒,๙๙๐,๐๐๐	๒๕,๒๘๙,๐๐๐

๓. ส่วนโยธา องค์การบริหารส่วนตำบลมะรุ่ย มีอัตรากำลังพนักงานจ้าง จำนวน ๖ ตำแหน่ง ๖ อัตรา ดังนี้

ที่	ตำแหน่ง	จำนวน (คน)	อัตรา ค่าตอบแทน	รวม (บาท)	ขั้นที่เพิ่มในแต่ละปี			
					๒๕๕๖	๒๕๕๗	๒๕๕๘	๒๕๕๙
๑.	ผู้ช่วยช่างโยธา	๑	๙,๐๐๐	๑๐๘,๐๐๐	๒๖,๕๒๐	๖,๔๘๐	๖,๙๖๐	๗,๓๒๐
๒.	ผู้ช่วยเจ้าหน้าที่ผลิต น้ำประปา	๒	๑๘,๐๐๐	๒๑๖,๐๐๐	๔๙,๖๘๐	๑๒,๙๖๐	๑๓,๙๒๐	๑๔,๖๔๐
๓.	ผู้ช่วยเจ้าหน้าที่ผลิต น้ำประปา	๑	๙,๐๐๐	๑๐๘,๐๐๐	๔๓,๙๒๐	-	-	-
๔.	คนงานประจำ รถบรรทุกขยะ	๒	๑๘,๐๐๐	๒๑๖,๐๐๐	๘๗,๘๔๐	-	-	-

๓.๑. ปี ๒๕๕๖ มีความต้องการกำหนดตำแหน่งพนักงานจ้าง เพิ่มขึ้น ๑ ตำแหน่ง ๑ อัตรา ดังนี้

ที่	ตำแหน่ง	จำนวน (คน)	อัตรา ค่าตอบแทน	รวม (บาท)	ขั้นที่เพิ่มในแต่ละปี		
					๒๕๕๗	๒๕๕๘	๒๕๕๙
๑.	พนักงานขับรถบรรทุกขยะ	๑	-	-	-	-	-

๓.๒ ปี ๒๕๕๗ มีความต้องการกำหนดตำแหน่งพนักงานจ้าง เพิ่มขึ้น - ตำแหน่ง - อัตรา ดังนี้

ที่	ตำแหน่ง	จำนวน (คน)	อัตรา ค่าตอบแทน	รวม (บาท)	ขั้นที่เพิ่มในแต่ละปี		
					๒๕๕๗	๒๕๕๘	๒๕๕๙
๑.	-	-	-	-	-	-	-

๓.๓. ปี ๒๕๕๘ มีความต้องการกำหนดตำแหน่งพนักงานจ้าง เพิ่มขึ้น - ตำแหน่ง - อัตรา ดังนี้

ที่	ตำแหน่ง	จำนวน (คน)	อัตรา ค่าตอบแทน	รวม (บาท)	ชั้นที่เพิ่มในแต่ละปี		
					๒๕๕๗	๒๕๕๘	๒๕๕๙
๑.	-	-	-	-	-	-	-

๓.๔ ปี ๒๕๕๙ มีความต้องการกำหนดตำแหน่งพนักงานจ้าง เพิ่มขึ้น - ตำแหน่ง - อัตรา ดังนี้

ที่	ตำแหน่ง	จำนวน (คน)	อัตรา ค่าตอบแทน	รวม (บาท)	ชั้นที่เพิ่มในแต่ละปี		
					๒๕๕๗	๒๕๕๘	๒๕๕๙
๑.	-	-	-	-	-	-	-

๓.๕ ตั้งงบประมาณรายจ่ายประจำปี ดังนี้

ที่	ปี ๒๕๕๖	ปี ๒๕๕๗	ปี ๒๕๕๘	ปี ๒๕๕๙
๑	๑๙,๐๐๐,๐๐๐	๒๐,๙๐๐,๐๐๐	๒๒,๙๙๐,๐๐๐	๒๕,๒๘๙,๐๐๐

๔. ส่วนการศึกษา ศาสนาและวัฒนธรรม องค์การบริหารส่วนตำบลมะรุ่ย มีอัตรากำลังพนักงานจ้าง จำนวน ๑ ตำแหน่ง ๑ อัตรา ดังนี้

ที่	ตำแหน่ง	จำนวน (คน)	อัตรา ค่าตอบแทน	รวม (บาท)	ชั้นที่เพิ่มในแต่ละปี			
					๒๕๕๖	๒๕๕๗	๒๕๕๘	๒๕๕๙
๑.	ผู้ดูแลเด็ก	๑	๗,๗๙๐	๗๓,๕๘๐	๑๔,๕๒๐	๖,๔๘๐	๖,๙๖๐	๗,๓๒๐

๔.๑ ปี ๒๕๕๖ มีความต้องการกำหนดตำแหน่งพนักงานจ้าง เพิ่มขึ้น - ตำแหน่ง - อัตรา ดังนี้

ที่	ตำแหน่ง	จำนวน (คน)	อัตรา ค่าตอบแทน	รวม (บาท)	ชั้นที่เพิ่มในแต่ละปี		
					๒๕๕๗	๒๕๕๘	๒๕๕๙
๑.	ผู้ดูแลเด็ก	๑	-	-	-	-	-

๔.๒ ปี ๒๕๕๗ มีความต้องการกำหนดตำแหน่งพนักงานจ้าง เพิ่มขึ้น - ตำแหน่ง - อัตรา ดังนี้

ที่	ตำแหน่ง	จำนวน (คน)	อัตรา ค่าตอบแทน	รวม (บาท)	ชั้นที่เพิ่มในแต่ละปี		
					๒๕๕๗	๒๕๕๘	๒๕๕๙
๑.	-	-	-	-	-	-	-

๔.๓. ปี ๒๕๕๘ มีความต้องการกำหนดตำแหน่งพนักงานจ้าง เพิ่มขึ้น - ตำแหน่ง - อัตรา ดังนี้

ที่	ตำแหน่ง	จำนวน (คน)	อัตรา ค่าตอบแทน	รวม (บาท)	ขั้นที่เพิ่มในแต่ละปี		
					๒๕๕๗	๒๕๕๘	๒๕๕๙
๑.	-	-	-	-	-	-	-

๔.๔ ปี ๒๕๕๙ มีความต้องการกำหนดตำแหน่งพนักงานจ้าง เพิ่มขึ้น - ตำแหน่ง - อัตรา ดังนี้

ที่	ตำแหน่ง	จำนวน (คน)	อัตรา ค่าตอบแทน	รวม (บาท)	ขั้นที่เพิ่มในแต่ละปี		
					๒๕๕๗	๒๕๕๘	๒๕๕๙
๑.	-	-	-	-	-	-	-

๔.๕ ตั้งงบประมาณรายจ่ายประจำปี ดังนี้

ที่	ปี ๒๕๕๖	ปี ๒๕๕๗	ปี ๒๕๕๘	ปี ๒๕๕๙
๑	๑๙,๐๐๐,๐๐๐	๒๐,๙๐๐,๐๐๐	๒๒,๙๙๐,๐๐๐	๒๕,๒๘๙,๐๐๐

หมายเหตุ การตั้งงบประมาณรายจ่ายประจำปีให้เป็นไปตามแนวทางการจัดทำงบประมาณรายจ่ายประจำปีขององค์กรปกครองส่วนท้องถิ่น โดยประมาณการใกล้เคียงกับปีงบประมาณที่ผ่านมาหรือปีถัดไปเพิ่ม ๑๐ %

ที่	ชื่อสายงาน	จำนวนทั้งหมด (คน)	จำนวนที่มีอยู่ปัจจุบัน				อัตรากำลังพนักงานจ้าง เพิ่ม / ลด				ภาวะค่าใช้จ่ายที่เพิ่มขึ้น (๒)				ค่าใช้จ่ายรวม (๓)			
			จำนวน (คน)	ประเภท ABC	ค่าตอบแทน (๑)		๒๕๕๖	๒๕๕๗	๒๕๕๘	๒๕๕๙	๒๕๕๖	๒๕๕๗	๒๕๕๘	๒๕๕๙	๒๕๕๖	๒๕๕๗	๒๕๕๘	๒๕๕๙
					เดิม	ใหม่												
สำนักงานปลัด																		
๑	ผู้ช่วยเจ้าหน้าที่ธุรการ	๑	๑	B	๙,๐๐๐		๑๐๘,๐๐๐	-	-	-	-	๒๙,๖๔๐	๖,๔๘๐	๖,๙๖๐	๗,๓๒๐			
๒	ผู้ช่วยนักพัฒนาชุมชน	๑	๑	A	๑๕,๐๐๐		๑๘๐,๐๐๐	-	-	-	-	๗๙,๙๒๐	๑๐,๘๐๐	๑๑,๕๒๐	๑๒,๒๔๐			
๓	พนักงานขับรถยนต์ส่วนกลาง	๑	๑	B	๙,๐๐๐		๑๐๘,๐๐๐	-	-	-	-	๓๒,๗๖๐	๖,๔๘๐	๖,๙๖๐	๗,๓๒๐			
๔	พนักงานขับรถบรรทุกน้ำ	๑	๑	B	๙,๐๐๐		๑๐๘,๐๐๐	-	-	-	-	๓๕,๔๐๐	๖,๔๘๐	๖,๙๖๐	๗,๓๒๐			
๕	ยาม	๑	๑	C	๙,๐๐๐		๑๐๘,๐๐๐	-	-	-	-	๔๓,๙๒๐	-	-	-			
๖	นักการภารโรง	๑	๑	C	๙,๐๐๐		๑๐๘,๐๐๐	-	-	-	-	๔๓,๙๒๐	-	-	-			
๗	คนงานประจำรถบรรทุกน้ำ	๑	๑	C	๙,๐๐๐		๑๐๘,๐๐๐	-	-	-	-	๔๓,๙๒๐	-	-	-			
๘	คนงานทั่วไป	๑		C	๙,๐๐๐		๑๐๘,๐๐๐	๑	-	-	-		-	-	-			
ส่วนการคลัง																		
๙	ผู้ช่วยเจ้าหน้าที่จัดเก็บรายได้	๑	๑	B	๙,๑๔๐		๑๐๙,๖๘๐	-	-	-	-	๖,๖๐๐	๗,๐๘๐	๗,๔๔๐	๗,๙๒๐			
๑๐	ผู้ช่วยเจ้าหน้าที่พัสดุ	๑	๑	B	๙,๐๐๐		๑๐๘,๐๐๐	-	-	-	-	๒๓,๔๐๐	๖,๔๘๐	๖,๙๖๐	๗,๓๒๐			
๑๑	ผู้ช่วยเจ้าหน้าที่การเงินและบัญชี	๑	๑	B	๙,๑๔๐		๑๐๙,๖๘๐	-	-	-	-	๖,๖๐๐	๗,๐๘๐	๗,๔๔๐	๗,๙๒๐			
ส่วนโยธา																		
๑๒	ผู้ช่วยช่างโยธา	๑	๑	B	๙,๐๐๐		๑๐๘,๐๐๐	-	-	-	-	๒๖,๕๒๐	๖,๔๘๐	๖,๙๖๐	๗,๓๒๐			
๑๓	ผู้ช่วยช่างไฟฟ้า	๑	๑	B	๙,๐๐๐		๑๐๘,๐๐๐	-	-	-	-							
๑๔	พนักงานขับรถบรรทุกขยะ	๑	๑	B	๙,๐๐๐		๑๐๘,๐๐๐	๑	-	-	-							
๑๕	ผู้ช่วยเจ้าหน้าที่ผลิตน้ำประปา	๒	๒	B	๑๘,๐๐๐		๒๑๖,๐๐๐	-	-	-	-	๔๙,๖๖๘๐	๑๒,๙๖๐	๑๓,๙๒๐	๑๔,๖๔๐			
๑๖	ผู้ช่วยเจ้าหน้าที่ผลิตน้ำประปา	๑	๑	C	๙,๐๐๐		๑๐๘,๐๐๐	-	๑	-	-							
๑๗	คนงานประจำรถบรรทุกขยะ	๒	๒	C	๑๘,๐๐๐		๒๑๖,๐๐๐	-	-	-	-	๘๗,๘๘๔๐						
ส่วนการศึกษา ศาสนาและวัฒนธรรม																		
๑๘	ผู้ช่วยสันทนการ	๑	๑	A	๑๕,๐๐๐		๑๘๐,๐๐๐	-	-	-	-	๗๙,๙๒๐	๑๐,๘๐๐	๑๑,๕๒๐	๑๒,๒๔๐			
๑๙	ผู้ดูแลเด็ก	๔	๔	B	๓๖,๐๐๐		๔๓๒,๐๐๐	๑	-	-	-							
๒๐	ผู้ดูแลเด็ก	๑	๑	C	๙,๐๐๐		๑๐๘,๐๐๐	๑	-	-	-	๔๓,๙๒๐						

คำอธิบายหลักและวิธีการคิดภาระค่าใช้จ่ายด้านการบริหารงานบุคคล

- (๖) คือ อัตราค่าตอบแทน(เงินค่าจ้าง)ที่จ่ายจริงของพนักงานจ้างในแต่ละประเภทตำแหน่งที่ได้รับอยู่ปัจจุบัน
- (๗) คิดจาก ชั้นเงินอัตราค่าตอบแทน (ค่าจ้าง) ที่เพิ่มขึ้น ๑ ชั้น (ยกเว้นพนักงานจ้างทั่วไป ไม่มีการเลื่อนชั้นอัตราค่าตอบแทน) ของอัตราค่าจ้างเดิมของพนักงานจ้างที่มีอยู่ปัจจุบัน รวมกับ อัตราค่าตอบแทน (ค่าจ้าง) ที่จะต้องจ่ายให้กับอัตราค่าจ้างพนักงานจ้างที่จะกำหนดตำแหน่งใหม่ (อัตราค่าตอบแทนคุณ ๑๒)
- (๘) คิดจาก (๑) + (๒) ในแต่ละปี
- (๙) รวมทั้งหมด
- (๑๐)คือ ประโยชน์ตอบแทนอื่น (ประมาณการไว้ ๒๐ % คิดจาก (๓) ในแต่ละปี คุณ ๒๐ หาร ๑๐๐)
- (๑๑)คือ เงินเดือนค่าจ้างและสิทธิสวัสดิการของข้าราชการและลูกจ้างประจำตามแผนอัตราค่าจ้าง ๓ ปี
- (๑๒) คิดจาก (๔) + (๕) + (๖)**
- (๑๓)คิดจาก (๗) หารงบประมาณรายจ่ายประจำปี คุณด้วย ๑๐๐

ประเภทพนักงานจ้าง

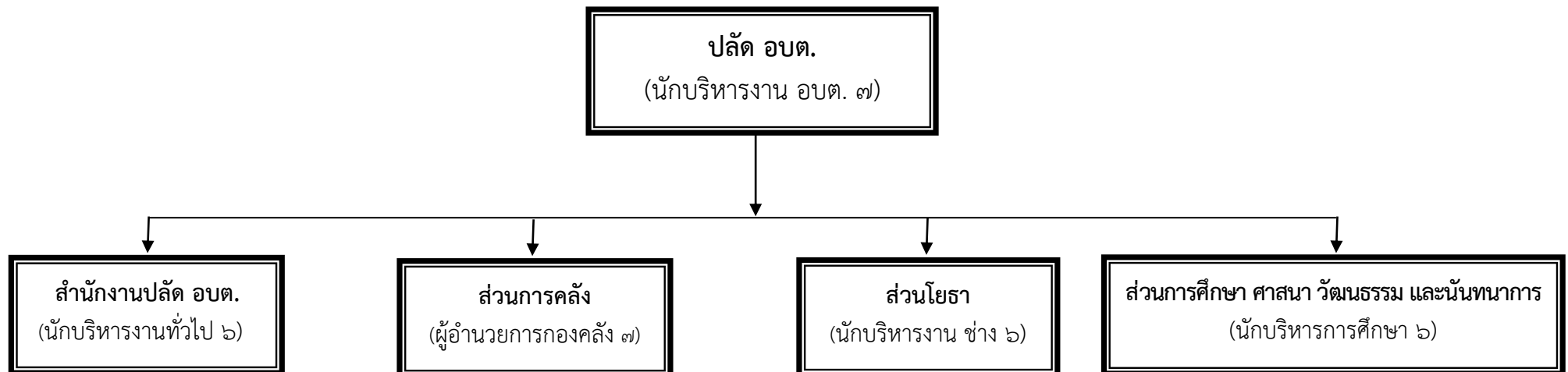
A หมายถึง พนักงานจ้างตามภารกิจที่มีคุณสมบัติเฉพาะตำแหน่งต้องใช้วุฒิการศึกษาระดับปริญญาตรีขึ้นไป

B หมายถึง พนักงานจ้างตามภารกิจที่มีคุณสมบัติเฉพาะตำแหน่งต้องใช้วุฒิการศึกษาต่ำกว่าระดับปริญญาตรี

C หมายถึง พนักงานทั่วไปที่มีคุณสมบัติเฉพาะตำแหน่งต้องใช้วุฒิการศึกษาต่ำกว่าระดับปริญญาตรี

๑๑. แผนภูมิโครงสร้างการแบ่งส่วนราชการตามแผนอัตรากำลังพนักงานจ้าง ๔ ปี

โครงสร้างส่วนราชการ อบต.



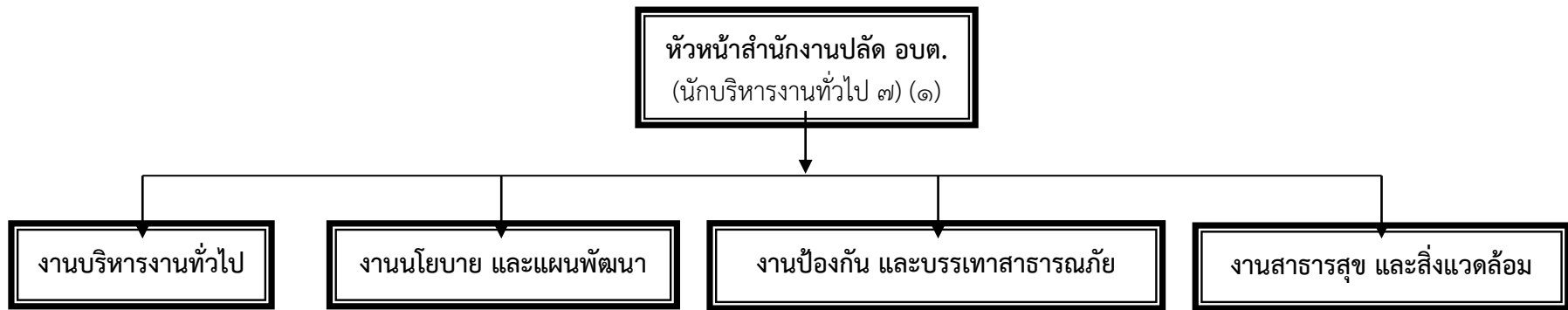
1. งานบริหารงานทั่วไป
2. งานนโยบายและแผน
3. งานป้องกันและบรรเทาสาธารณภัย
4. งานสาธารณสุข และสิ่งแวดล้อม

1. งานการเงิน
2. งานบัญชี
3. งานพัฒนา และจัดเก็บรายได้
4. งานทะเบียนทรัพย์สิน และพัสดุ

1. งานก่อสร้าง
2. งานออกแบบ และควบคุมอาคาร

1. งานบริหารการศึกษา
2. งานส่งเสริมการศึกษา ศาสนา วัฒนธรรม และนันทนาการ

โครงสร้างของสำนักปลัด อบต.

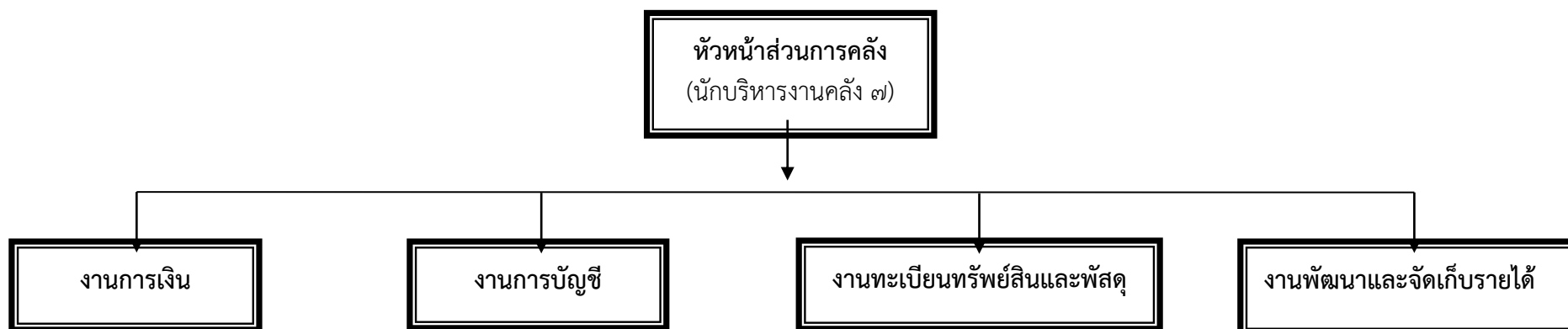


- ผู้ช่วยเจ้าหน้าที่ธุรการ (ตามภารกิจ) (คุณวุฒิ) (๑)
- ผู้ช่วยนักพัฒนาชุมชน (ตามภารกิจ) (คุณวุฒิ) (๑)

- พนักงานขับรถยนต์ส่วนกลาง (ตามภารกิจ) (ทักษะ) (๑)
- พนักงานขับรถบรรทุกน้ำ (ตามภารกิจ) (ทักษะ) (๑)
- ยาม (ทั่วไป) (๑)
- นักการภารโรง (ทั่วไป) (๑)
- คนงานประจำรถบรรทุกน้ำ (ทั่วไป) (๑)
- คนงานทั่วไป (ทั่วไป) (๑)

ประเภท	พนักงานจ้างเชี่ยวชาญพิเศษ	พนักงานจ้างตามภารกิจ(คุณวุฒิ)	พนักงานจ้างภารกิจ (ทักษะ)	พนักงานจ้างทั่วไป
จำนวน	-	๒	๒	๔

โครงสร้างส่วนการคลัง



-ผู้ช่วยเจ้าหน้าที่การเงินและบัญชี
(ตามภารกิจ) (คุณวุฒิ) (๑)

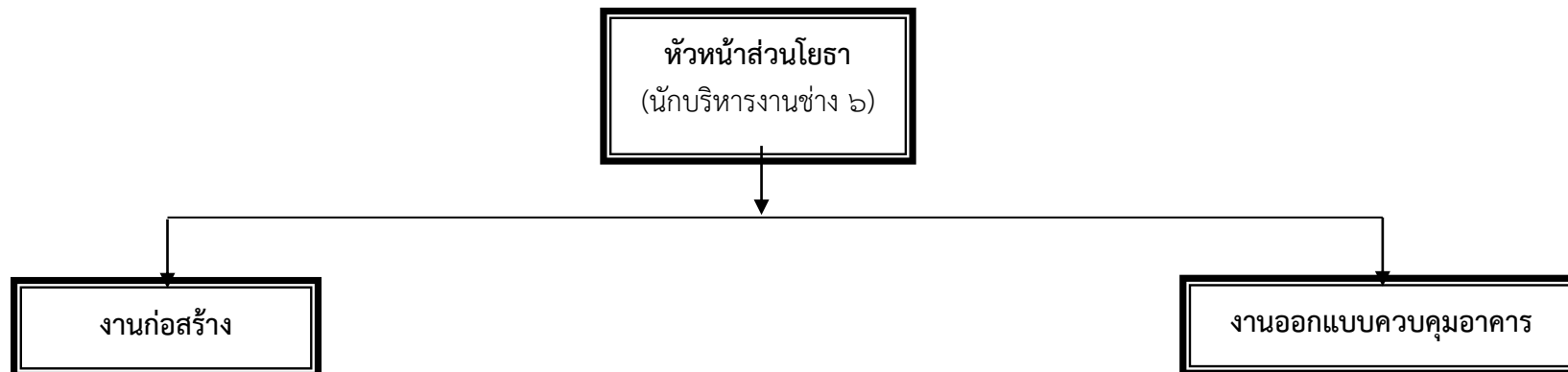
- ผู้ช่วยเจ้าหน้าที่พัสดุ
(ตามภารกิจ) (คุณวุฒิ) (๑)

- ผู้ช่วยเจ้าหน้าที่จัดเก็บรายได้
(ตามภารกิจ) (คุณวุฒิ) (๑)

ประเภท	พนักงานจ้างเชี่ยวชาญพิเศษ	พนักงานจ้างตามภารกิจ(คุณวุฒิ)	พนักงานจ้างภารกิจ (ทักษะ)	พนักงานจ้างทั่วไป
จำนวน	-	๓	-	-

๒๕

โครงสร้างส่วนโยธา



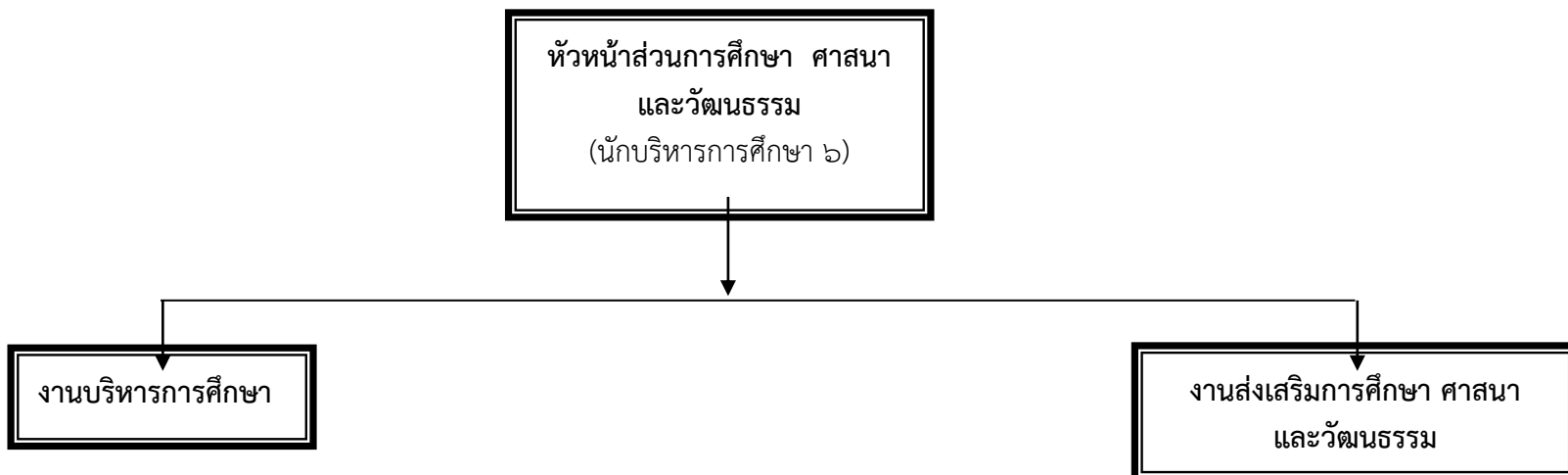
- ผู้ช่วยช่างโยธา (ตามภารกิจ) (คุณวุฒิ) (๑)
- ผู้ช่วยช่างไฟฟ้า (ตามภารกิจ) (คุณวุฒิ) (๑)

- ผู้ช่วยเจ้าหน้าที่ผลิตน้ำประปา (ตามภารกิจ) (ทักษะ) (๒)
- พนักงานขับรถบรรทุกขยะ (ตามภารกิจ) (ทักษะ) (๑)
- ผู้ช่วยเจ้าหน้าที่ผลิตน้ำประปา (ทั่วไป) (๑)
- คนงานประจํารถบรรทุกขยะ (ทั่วไป) (๒)

ประเภท	พนักงานจ้างเชี่ยวชาญพิเศษ	พนักงานจ้างตามภารกิจ(คุณวุฒิ)	พนักงานจ้างภารกิจ (ทักษะ)	พนักงานจ้างทั่วไป
จำนวน	-	๒	๓	๓

๒๖

โครงสร้างส่วนการศึกษา ศาสนา วัฒนธรรมและนันทนาการ



- ผู้ดูแลเด็ก (ตามภารกิจ) (คุณวุฒิ) (๕)
- ผู้ช่วยสันทนากการ (ตามภารกิจ) (คุณวุฒิ) (๑)
- ผู้ดูแลเด็ก (ทั่วไป) (คุณวุฒิ) (๑)

ประเภท	พนักงานจ้างเชี่ยวชาญพิเศษ	พนักงานจ้างตามภารกิจ(คุณวุฒิ)	พนักงานจ้างภารกิจ (ทักษะ)	พนักงานจ้างทั่วไป
จำนวน	-	๖	-	๑

๒๗

บัญชีแสดงการจัดคนลงสู่ตำแหน่งและการกำหนดเลขที่ตำแหน่งในส่วนราชการ
องค์การบริหารส่วนตำบลมะรุ่ย อำเภอทับปุด จังหวัดพังงา

ที่	ชื่อ - สกุล	คุณวุฒิการศึกษา	กรอบอัตรากำลังพนักงานจ้าง		อัตราค่าตอบแทน	หมายเหตุ
			ชื่อตำแหน่ง	ประเภทพนักงานจ้าง		
สำนักงานปลัด						
๑	นายแสงระวี ชมภูจันทร์	ปริญญาตรี	ผู้ช่วยเจ้าหน้าที่ธุรการ	ตามภารกิจ (ผู้มีคุณวุฒิ)	๖,๕๓๐	
๒	นางสาวจันทนา ธีรุต	ปริญญาตรี	ผู้ช่วยนักพัฒนาชุมชน	ตามภารกิจ (ผู้มีคุณวุฒิ)	๘,๓๔๐	
๓	นายวีระพันธ์ นิกรแท้	ปริญญาตรี	พนักงานขับรถยนต์ส่วนกลาง	ตามภารกิจ (ผู้มีทักษะ)	๖,๒๗๐	
๔	นายเกรียงเดช สันตะการ	ม.๓	พนักงานขับรถบรรทุกน้ำ	ตามภารกิจ (ผู้มีทักษะ)	๖,๐๕๐	
๕	นายศราวุธ ณ นคร	ม.๓	ยาม	ทั่วไป	๕,๓๔๐	
๖	นายอภิรักษ์ ทองเพชร	-	คนงานประจำรถบรรทุกน้ำ	ทั่วไป	๕,๓๔๐	

๗	นางสาวขวัญจิตร อินแก้ว	ปวส.	นักการภารโรง	ทั่วไป	๕,๓๔๐	
๘	ว่าง	-	คนงานทั่วไป	ทั่วไป	-	
ส่วนการคลัง						
๙	นางสาววริมา อินทร์แก้ว	ปริญญาตรี	ผู้ช่วยเจ้าหน้าที่จัดเก็บรายได้	ตามภารกิจ (ผู้มีคุณวุฒิ)	๗,๖๔๐	
๑๐	นางสาวจันทิมา ผลทวี	ปวส.	ผู้ช่วยเจ้าหน้าที่พัสดุ	ตามภารกิจ (ผู้มีคุณวุฒิ)	๗,๐๕๐	
๑๑	นางสุมาลี สุวรรณะ	ปวช.	ผู้ช่วยเจ้าหน้าที่จัดเก็บรายได้	ตามภารกิจ (ผู้มีคุณวุฒิ)	๗,๖๔๐	

๒๘

ส่วนโยธา						
๑๒	นางสาวยุพียง หาการ	ปริญญาตรี	ผู้ช่วยช่างโยธา	ตามภารกิจ (ผู้มีคุณวุฒิ)	๖,๗๙๐	
๑๓	นายจันทรรักษ์ สันตะการ	-	ผู้ช่วยเจ้าหน้าที่ผลิตน้ำประปา	ตามภารกิจ (ผู้มีทักษะ)	๗,๓๓๐	
๑๔	นายชัยรัตน์ กะสิการ	-	ผู้ช่วยเจ้าหน้าที่ผลิตน้ำประปา	ตามภารกิจ (ผู้มีทักษะ)	๖,๕๓๐	
๑๕	ว่าง	-	พนักงานขับรถบรรทุกทุกขย	ตามภารกิจ (ผู้มีทักษะ)	-	
๑๖	ว่าง	-	ผู้ช่วยช่างไฟฟ้า	ตามภารกิจ (ผู้มีคุณวุฒิ)	-	
๑๗	นายไกรสร แสงขวัญ	ปริญญาตรี	ผู้ช่วยเจ้าหน้าที่ผลิตน้ำประปา	ทั่วไป	๕,๓๔๐	
๑๘	นายสุรัตน์ ราชคงแก้ว	-	คนงานประจำรถบรรทุกทุกขย	ทั่วไป	๕,๓๔๐	
๑๙	นายสุรพงษ์ ทองเจิม	-	คนงานประจำรถบรรทุกทุกขย	ทั่วไป	๕,๓๔๐	
ส่วนการศึกษา ศาสนาและวัฒนธรรม						
๒๐	นายพงษ์ฤทธิ์ คงเกลี้ยง	ปริญญาตรี	ผู้ช่วยสันทนการ	ตามภารกิจ (ผู้มีคุณวุฒิ)	๘,๓๔๐	

๒๑	นางสาวธัญญานีย์ สุดสาย	ปริญญาตรี	ผู้ดูแลเด็ก	ตามภารกิจ (ผู้มีคุณวุฒิ)	๗,๓๓๐	
๒๒	นางสาวสุภารัตน์ เกื่อนสิน	ปริญญาตรี	ผู้ดูแลเด็ก	ตามภารกิจ (ผู้มีคุณวุฒิ)	๗,๐๕๐	
๒๓	นางสาวทัศนีย์ภรณ์ ถนอมสิน	ปริญญาตรี	ผู้ดูแลเด็ก	ตามภารกิจ (ผู้มีคุณวุฒิ)	๗,๐๕๐	
๒๔	นางวรรณภา ศรีมัน	ปวช.	ผู้ดูแลเด็ก	ตามภารกิจ (ผู้มีคุณวุฒิ)	๖,๐๕๐	
๒๕	ว่าง	-	ผู้ดูแลเด็ก	ตามภารกิจ (ผู้มีคุณวุฒิ)	-	
๒๖	ว่าง	-	ผู้ดูแลเด็ก	ทั่วไป	-	

๑๓. แนวทางการพัฒนาพนักงานจ้าง

องค์การบริหารส่วนตำบลมะรุ่ย ได้กำหนดแนวทางการพัฒนาพนักงานจ้างทุกคน เพื่อเพิ่มพูนความรู้ ทักษะ ทศนคติที่ดี มีคุณธรรมและจริยธรรม อันจะทำให้การปฏิบัติหน้าที่ของพนักงานจ้าง (รวมทั้งบุคลากรขององค์การบริหารส่วนตำบลมะรุ่ยทั้งหมด) เป็นไปอย่างมีประสิทธิภาพ และประสิทธิผล โดยในช่วงระยะเวลาตามแผนอัตรากำลังพนักงานจ้าง ๔ ปี ดังนี้

แนวทางการพัฒนา

๑. ความรู้พื้นฐานในการปฏิบัติราชการ
๒. การพัฒนาเกี่ยวกับงานในหน้าที่รับผิดชอบ
๓. ความรู้และทักษะของงานในแต่ละตำแหน่ง
๔. ด้านการบริหาร
๕. ด้านคุณธรรม จริยธรรม

วิธีการพัฒนา

องค์การบริหารส่วนตำบลมะรุ่ย จะดำเนินการ หรือส่งบุคลากรเข้าร่วม หรือดำเนินการร่วมกับส่วนราชการต้นสังกัดหรือหน่วยงานอื่น โดยวิธีการใดวิธีการหนึ่ง หรือหลายวิธีตามความจำเป็นและเหมาะสม ดังนี้

๑. การปฐมนิเทศ
๒. การฝึกอบรม
๓. การศึกษา หรือดูงาน
๔. การประชุมเชิงปฏิบัติการ หรือการสัมมนา
๕. การสอนงาน การให้คำปรึกษาหรือวิธีการอื่นที่เหมาะสม

ทั้งนี้ ระยะเวลาดำเนินการพัฒนา จะกำหนดให้เหมาะสมกับกลุ่มเป้าหมายที่เข้ารับการพัฒนาวีธีการพัฒนาและการพัฒนาแต่ละด้าน

การติดตามและประเมินผลการพัฒนา

องค์การบริหารส่วนตำบลมะรุ่ย จะมีระบบ การตรวจสอบติดตามและประเมินผลการพัฒนาพนักงานจ้าง เพื่อให้ทราบถึงความสำเร็จของการพัฒนาขององค์การบริหารส่วนตำบลที่ได้รับจัดสรรงบประมาณสำหรับการพัฒนาพนักงานจ้าง ได้อย่างชัดเจนแน่นอน เพื่อให้การพัฒนาเป็นไปอย่างมีประสิทธิภาพ

๑๔. ประกาศคุณภาพจริยธรรมของพนักงานส่วนตำบล

องค์การบริหารส่วนตำบลมะรุ่ย ได้ประกาศคุณธรรม จริยธรรมของพนักงานจ้างขององค์การบริหารส่วนตำบลมะรุ่ย เพื่อให้พนักงานจ้างยึดถือเป็นหลักการและแนวปฏิบัติเพื่อเป็นเครื่องมือในการกำกับความประพฤติ ดังนี้

๑. พนักงานจ้างขององค์การบริหารส่วนตำบลมะรุ่ย จะพึงปฏิบัติหน้าที่ด้วยความซื่อสัตย์ สุจริต และเที่ยงธรรม

๒. พนักงานจ้างขององค์การบริหารส่วนตำบลมะรุ่ย จะพึงปฏิบัติหน้าที่ราชการด้วยความอดุสาหะ เอาใจใส่ ระมัดระวังรักษาประโยชน์ของทางราชการ อย่างเต็มกำลังความสามารถ

๓. พนักงานจ้างขององค์การบริหารส่วนตำบลมะรุ่ย จะพึงปฏิบัติตนต่อผู้ร่วมงาน ด้วยความสุภาพ เรียบร้อย รักษาความสามัคคี และไม่กระทำการอย่างใดที่เป็นการก่อกวนก่อกองกัน

๔. พนักงานจ้างขององค์การบริหารส่วนตำบลมะรุ่ย จะพึงต้อนรับ ให้ความสะดวก ให้ความเป็นธรรมและให้การสงเคราะห์แก่ ประชาชนผู้มาติดต่อราชการ เกี่ยวกับหน้าที่ของตน โดยไม่ชักช้า และด้วยความสุภาพ เรียบร้อย ไม่ดูหมิ่น เหยียดหยาม กดขี่หรือข่มเหงประชาชนผู้มาติดต่อราชการ
